

NOTICE DE POSE

SYSTEME D'INTEGRATION BREVETE

SOLEIL ACTIF

(Version Basse)

Pour système photovoltaïque en recouvrement partiel de la toiture



Sommaire :

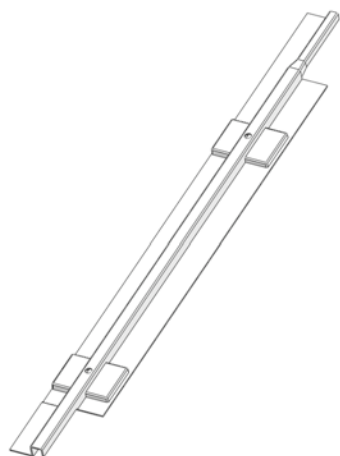
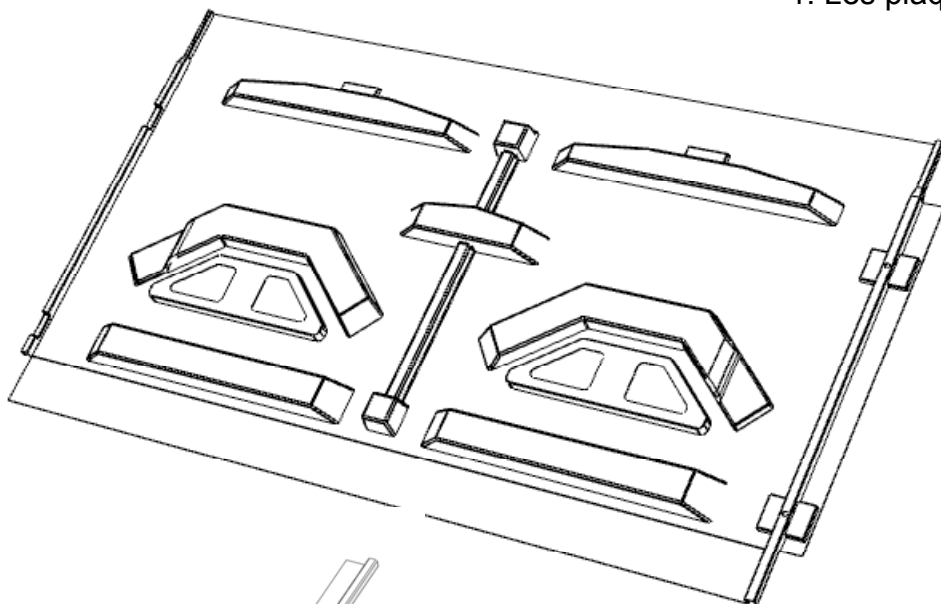
1. Le système d'intégration Soleil Actif **version basse** p.3
2. Les composants du système d'intégration Soleil Actif p.4
3. Outillage nécessaire à la pose p.5
4. Les étapes d'installation du système d'intégration Soleil Actif p.6

1. LE SYSTEME D'INTEGRATION SOLEIL ACTIF

- Le système d'intégration Soleil Actif **version basse** permet la pose de modules de dimensions 1580 x 808 x 35 sur tout type de couverture en **recouvrement partiel** (tuiles canal, mécaniques, plates, ardoises ou encore bacs aciers), sur bâtiment neuf ou en rénovation.
- Le système d'intégration Soleil Actif est valable pour les petites installations (moins de 3 kWc) comme pour les grandes toitures (plusieurs centaines de kWc).
- Le système d'intégration Soleil Actif se pose sur des charpentes en bois ou en métal et se fixe sur des liteaux ou autres lattages. Il peut également se fixer directement sur des chevrons à condition que chaque plaque bénéficie au minimum de trois points d'appui (dont un obligatoire à chaque extrémité).
- Le système d'intégration Soleil Actif autorise des poses sur des pentes allant de 10° à 70°.
- Le système d'intégration Soleil Actif est garanti 10 ans, sous réserve du respect des préconisations de pose qui suivent page 6. Il ne nécessite pas de maintenance particulière si ce n'est un nettoyage régulier des panneaux solaires. Les plaques thermoformées sont traitées anti-UV et résistent aux agressions chimiques.

2. LES COMPOSANTS DU SYSTEME

1. Les plaques thermoformées



2. Goulottes latérales gauche (amovible)



3. Bavettes d'étanchéité latérales



4. Etriers simples



5. Etriers doubles



6. Vis Inox M8 pour étriers



7. Vis à bois pour plaques



8. Vis à bois pour goulottes



9. Rouleau de joint précontraint

6. Vis à bois pour plaques

10. Rouleau d'étanchéité



3. L'OUTILLAGE NECESSAIRE A LA POSE



Un cordeau



Une visseuse avec embout Allen et Torx



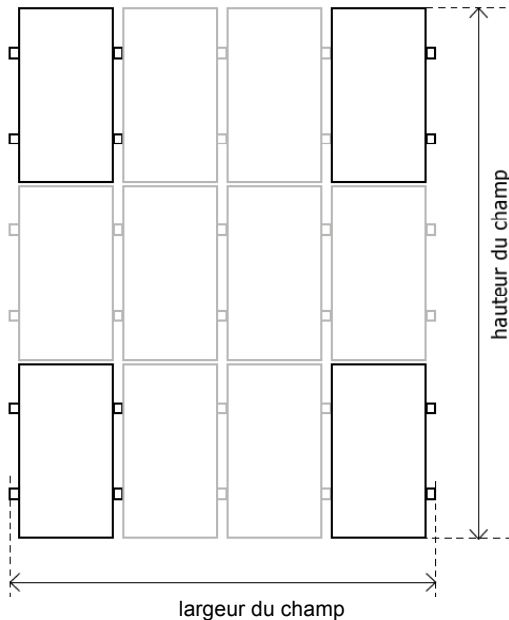
Un mètre

5. LES ETAPES DE MONTAGE DU SYSTEME

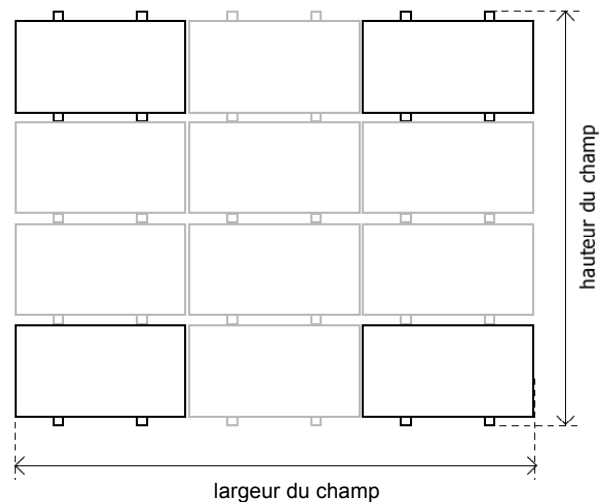
1 – Préparation de la couverture

- Calculez la surface de votre champ photovoltaïque (hauteur x largeur) :

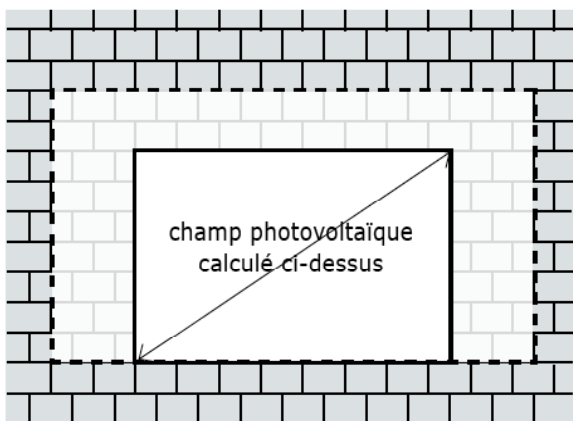
Exemple de pose portrait



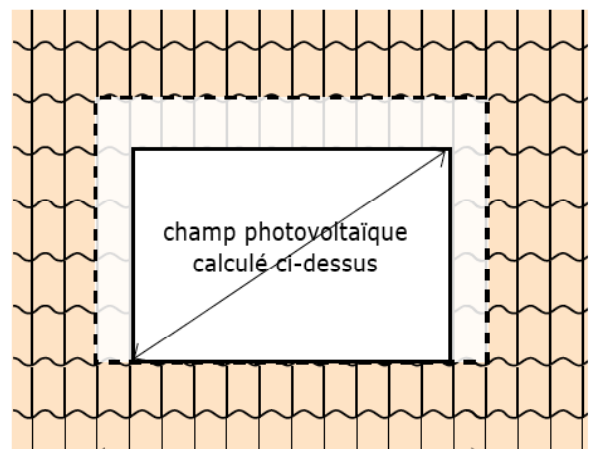
Exemple de pose paysage



- Enlevez les éléments de couverture sur la largeur calculée ci-dessus.
- Enlevez un rang supplémentaire de tuiles, à droite et à gauche (**deux rangs pour l'ardoise ou les tuiles plates**).
- Enlevez aussi les éléments de couverture sur la hauteur calculée ci-dessus.
- Enlevez un rang de tuiles en plus en partie haute (**2 rangs pour l'ardoise ou les tuiles plates**).



toit ardoises :
2 rangs supprimés en plus



toit tuiles :
1 rang supprimé en plus

Procédure spéciale pour toiture en ardoise :

- Enlevez les liteaux en place.
- Placez les plaques thermoformées directement sur les chevrons.
- Au besoin, si les chevrons sont trop espacés, rajoutez des chevrons

Procédure spéciale pour toiture de tuiles plates :

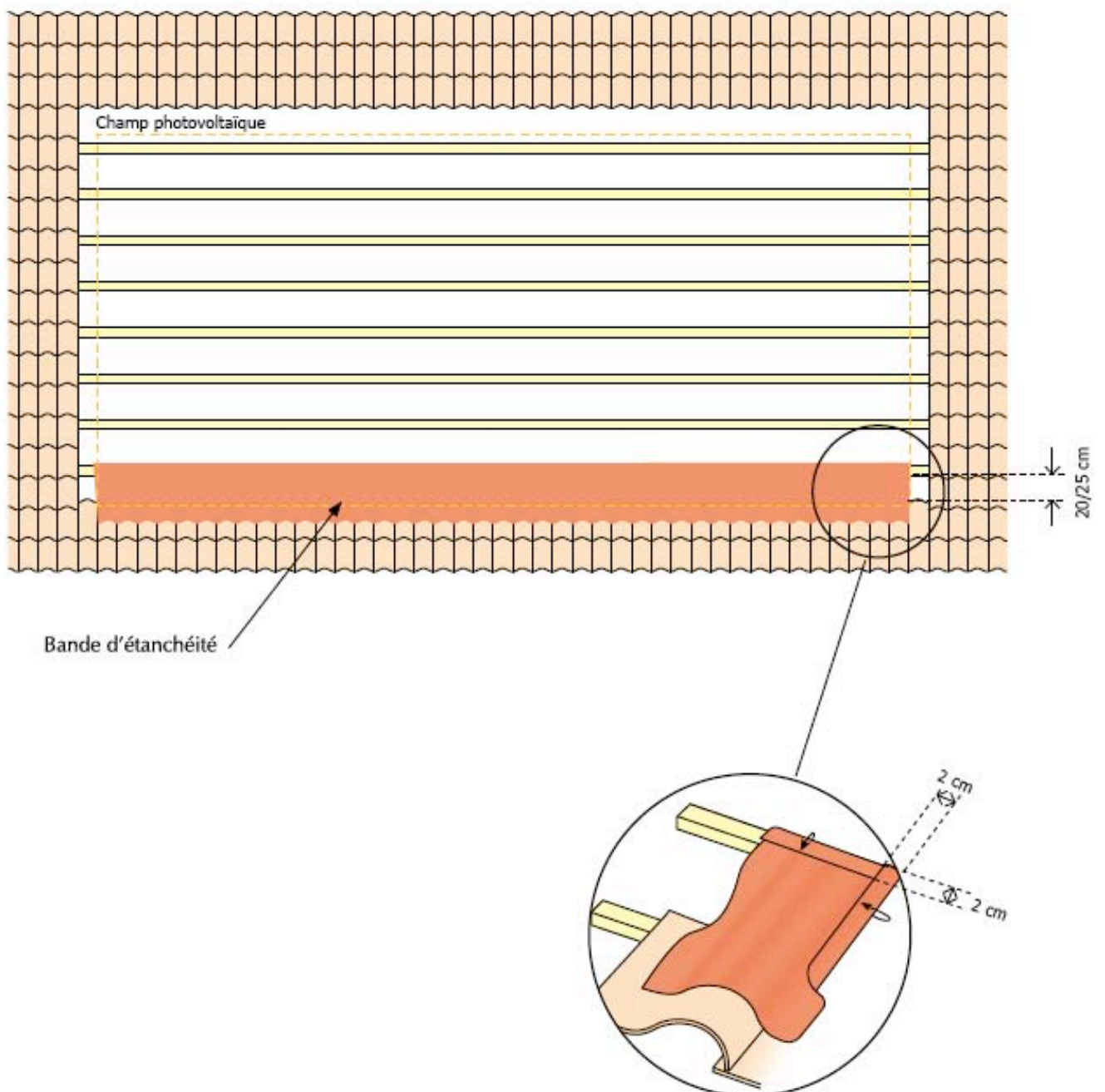
- Enlevez les liteaux en place.
- Remplacez-les par de la volige de 10 mm d'épaisseur.
- Placez les plaques thermoformées sur la volige.

Procédure spéciale pour tuiles mécaniques (faiblement galbées) :

- Enlevez les liteaux en place.
- Remplacez-les par de la volige de 10 mm d'épaisseur.
- Placez les plaques thermoformées sur la volige.

2 – Pose de la bande d'étanchéité (toit tuile uniquement)

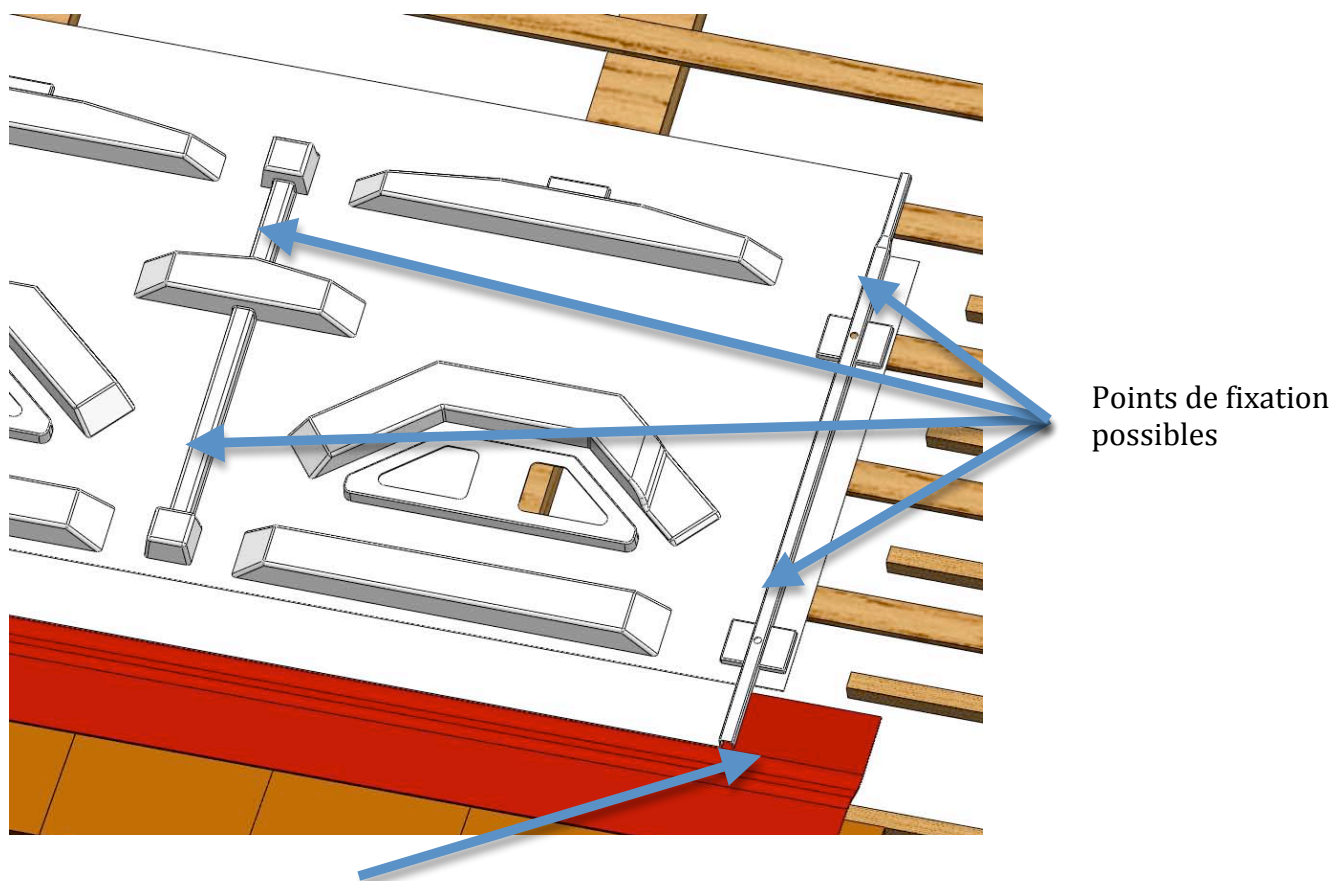
- Si vous êtes sur de la tuile à fort galbe, préférez de la bande d'étanchéité de largeur 56 cm.
- Pour les autres cas, la bande d'étanchéité de largeur 28 cm suffira.
- Rajouter un liteau supplémentaire (sur toute la largeur du champ) 20 cm au dessus du liteau qui tient le rang de tuiles le plus bas (25 cm si la pente est inférieure à 20°).
- Sur le liteau, venez dérouler la bande d'étanchéité et fixez-là à l'aide de vis étanches.
- Repliez la partie supérieure de la bande d'étanchéité sur environ 2 cm.
- Repliez les extrémités droites et gauches de la même manière.
- Venez plaquer la bande d'étanchéité sur le premier rang de tuiles en la marouflant avec soin (assurez-vous de ne pas créer de zone de rétention d'eau)



3 – Pose du premier rang de plaques thermoformées

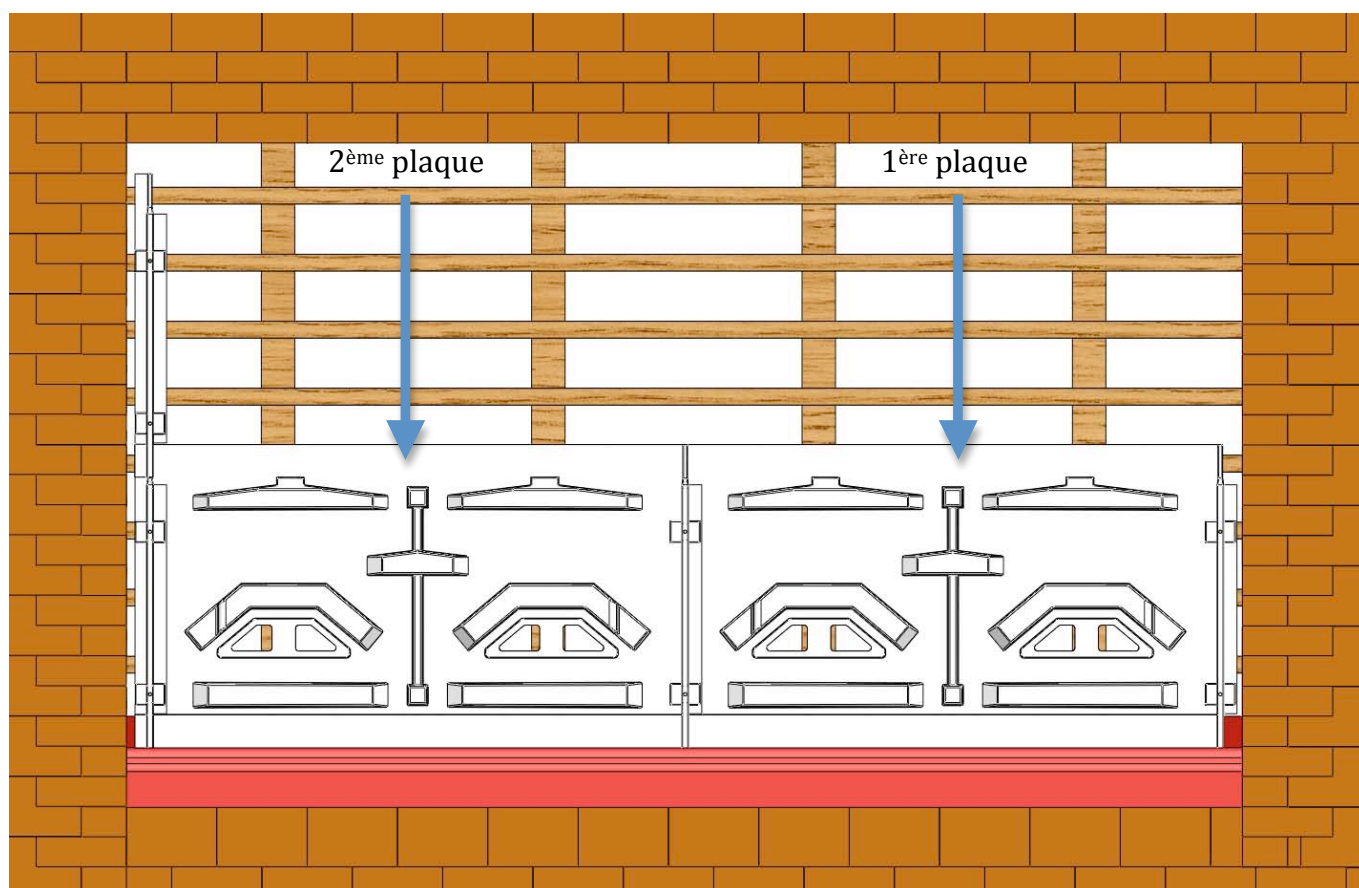
Tracez au cordeau sur la bande d'étanchéité, une ligne parallèle aux liteaux, positionnée 15 cm à 20 cm (pour les pentes inférieures à 15°) en dessous de la limite supérieure de la bande d'étanchéité.

Positionnez votre première plaque en bas à droite de la zone découverte en vous alignant sur la trace du cordeau. Fixez la plaque sur les liteaux à l'aide des vis à bois en les vissant à travers les fentes prévues dans les plaques (utiliser au moins 6 points de fixation).

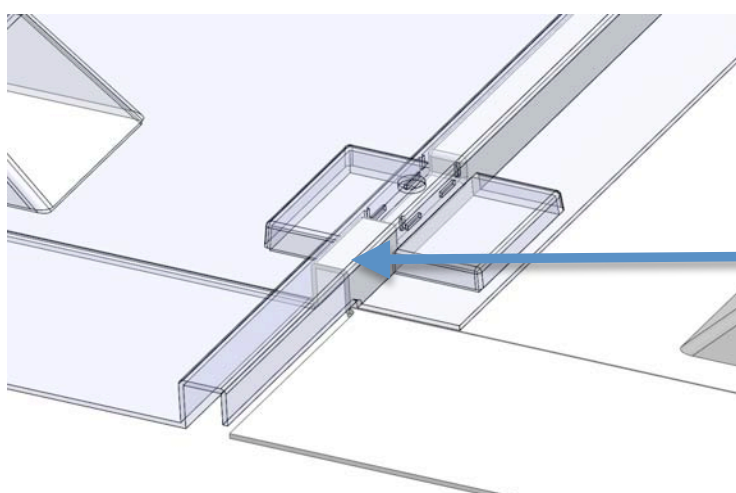


Aligner la plaque sur la bande d'étanchéité en respectant un recouvrement de 15 à 20cm

Placez votre deuxième plaque à côté de la première en prenant soin de faire chevaucher l'onde de la deuxième plaque sur celle de la première plaque.



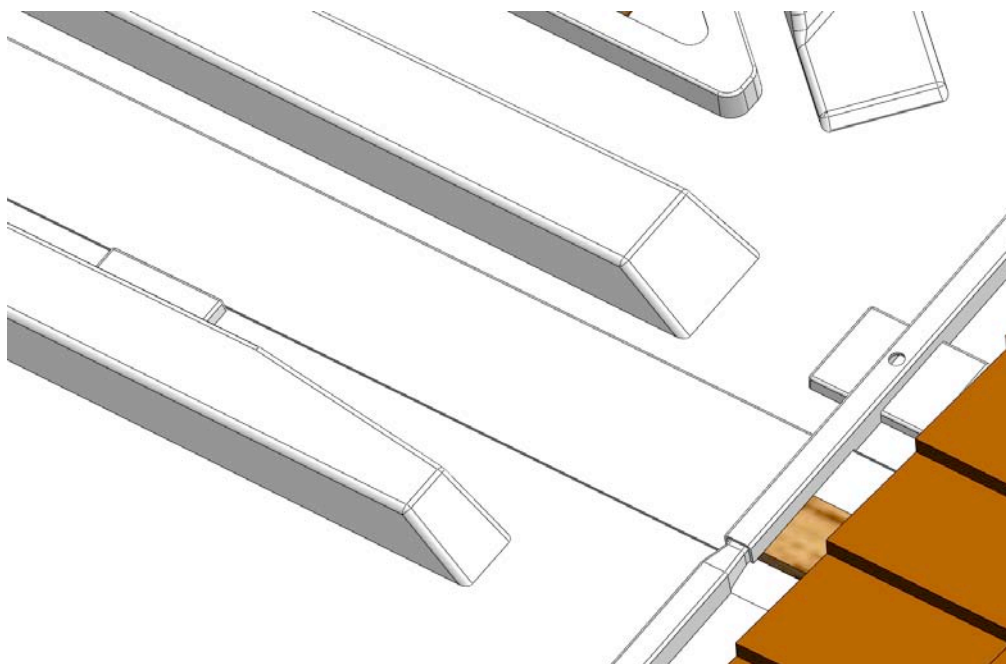
Procédez de la même manière pour les plaques suivantes.



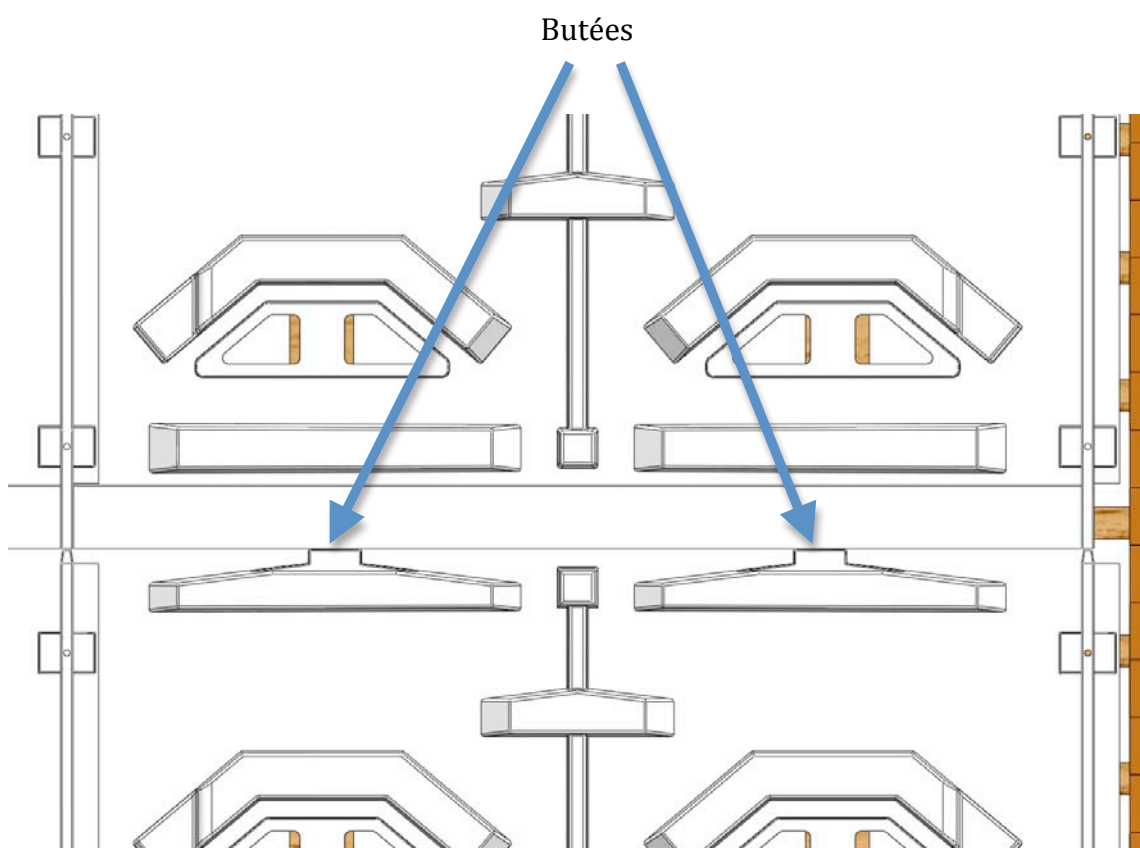
Chevauchement de deux plaques

4 – Pose des plaques thermoformées sur les rangs suivants

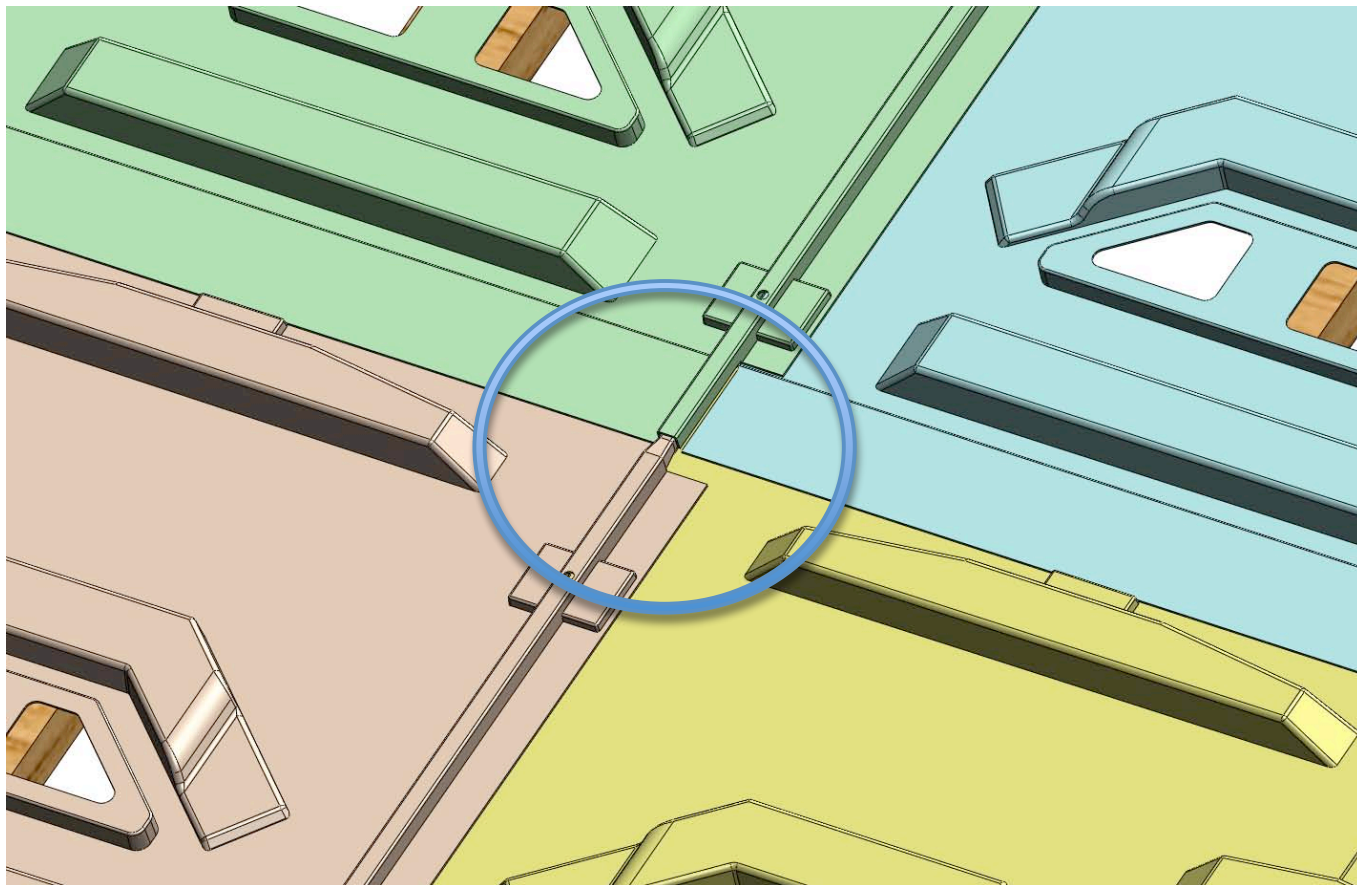
Placez votre deuxième rang de plaque de droite à gauche



Emboitez la première plaque du deuxième rang dans celle du premier rang et positionnez vous grâce aux butées.



Note : prenez soin de bien respecter le recouvrement des plaques entre elles afin de préserver l'étanchéité du système d'emboîtement.

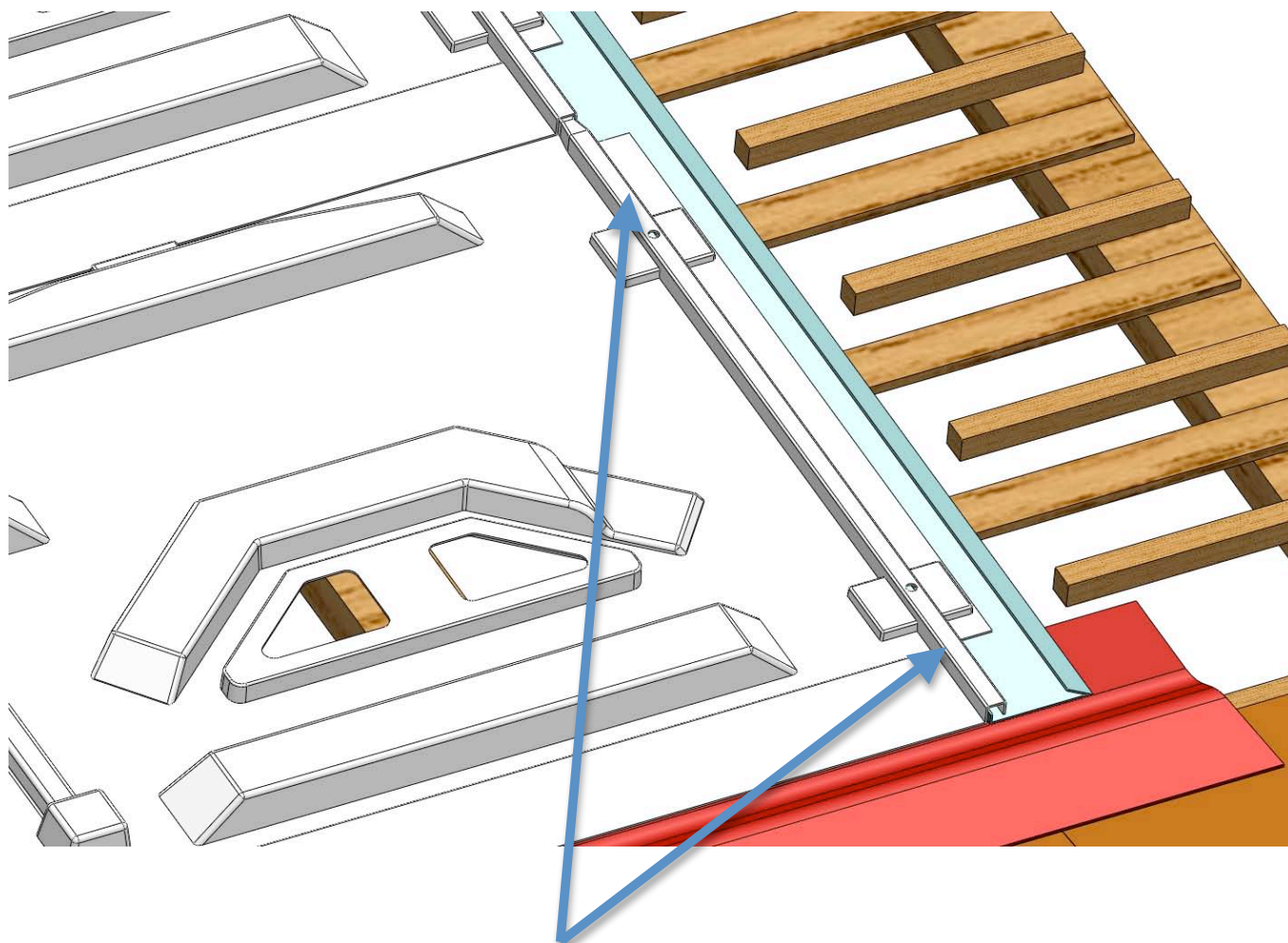


Procédez de la même manière pour les plaques suivantes.

5 – Pose des bavettes d'étanchéité latérales

Placez les bavettes d'étanchéité sous les gouttes de toutes les plaques situées sur le bord droit du système comme indiqué ci-dessous.

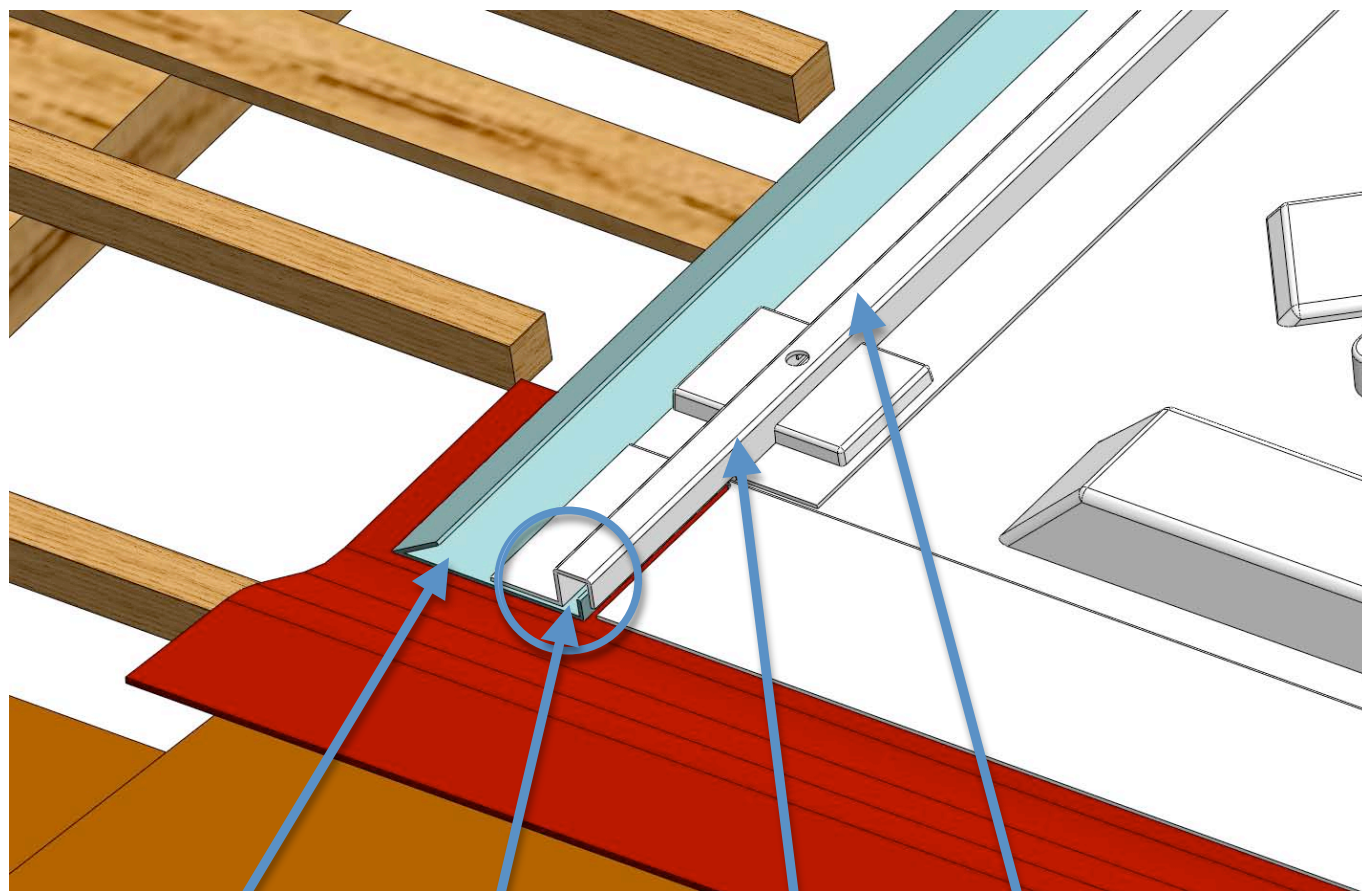
Vissez en même temps la goutte et la bavette d'étanchéité sur les liteaux



Vissages sur les liteaux depuis un point haut à travers la plaque et la bavette d'étanchéité

Placez ensuite les bavettes d'étanchéité côté gauche du système, le long des plaques thermoformées et couvrez les bavettes par une goutlotte en prenant soin que celle-ci se place en recouvrement sur les plaques thermoformées.

Vissez en même temps la goutlotte et la bavette d'étanchéité sur les liteaux



Bavette
d'étanchéité

Zone de
recouvrement

Onde
amovible

Vissage en
point haut

6 – Pose de la bande d'étanchéité en partie haute

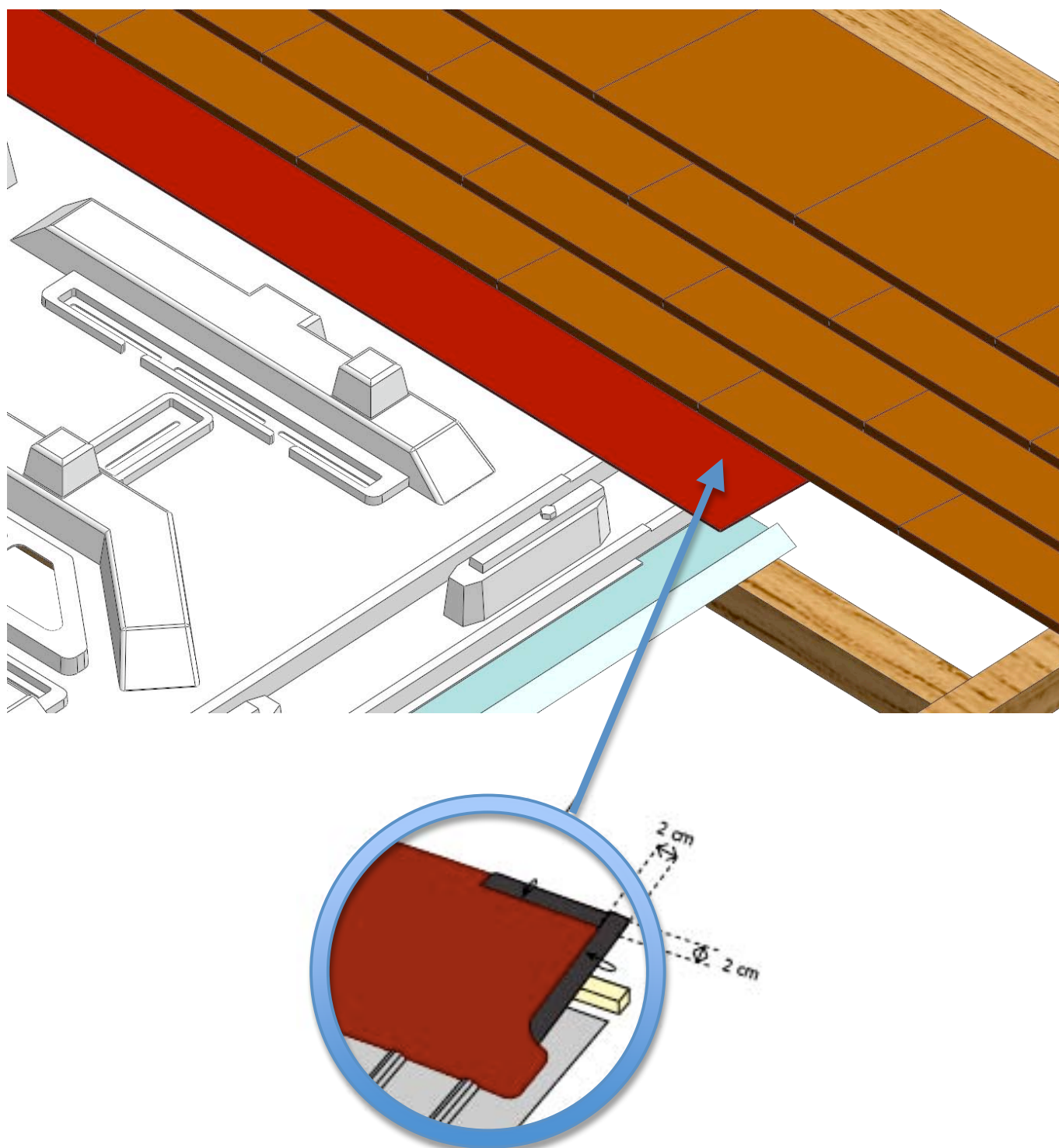
Déroulez la bande d'étanchéité sur toute la partie haute du champ photovoltaïque en la vissant sur le liteau situé le plus en amont.

Repliez la partie supérieure de la bande d'étanchéité sur environ 2 cm.

Repliez les extrémités droites et gauches de la même manière.

Marouflez la bande d'étanchéité sur le dernier rang de plaques thermoformées en prenant soin d'épouser la forme des goulottes.

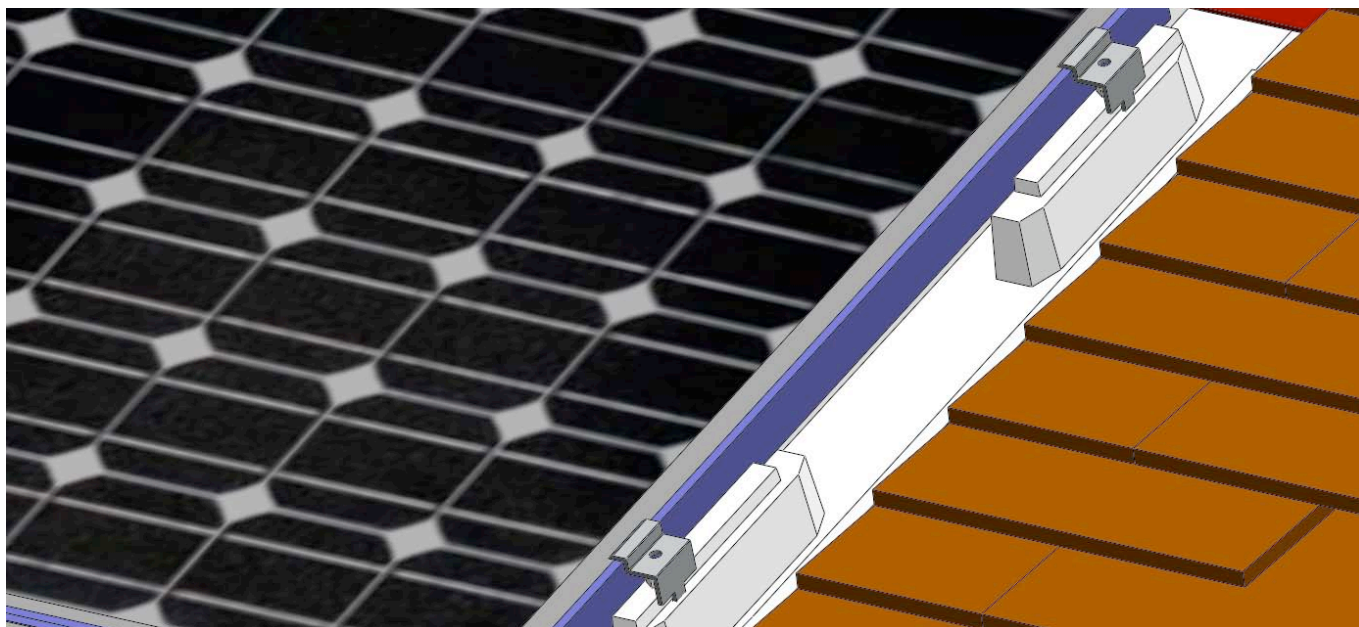
Recouvrez la bande d'étanchéité avec les tuiles.



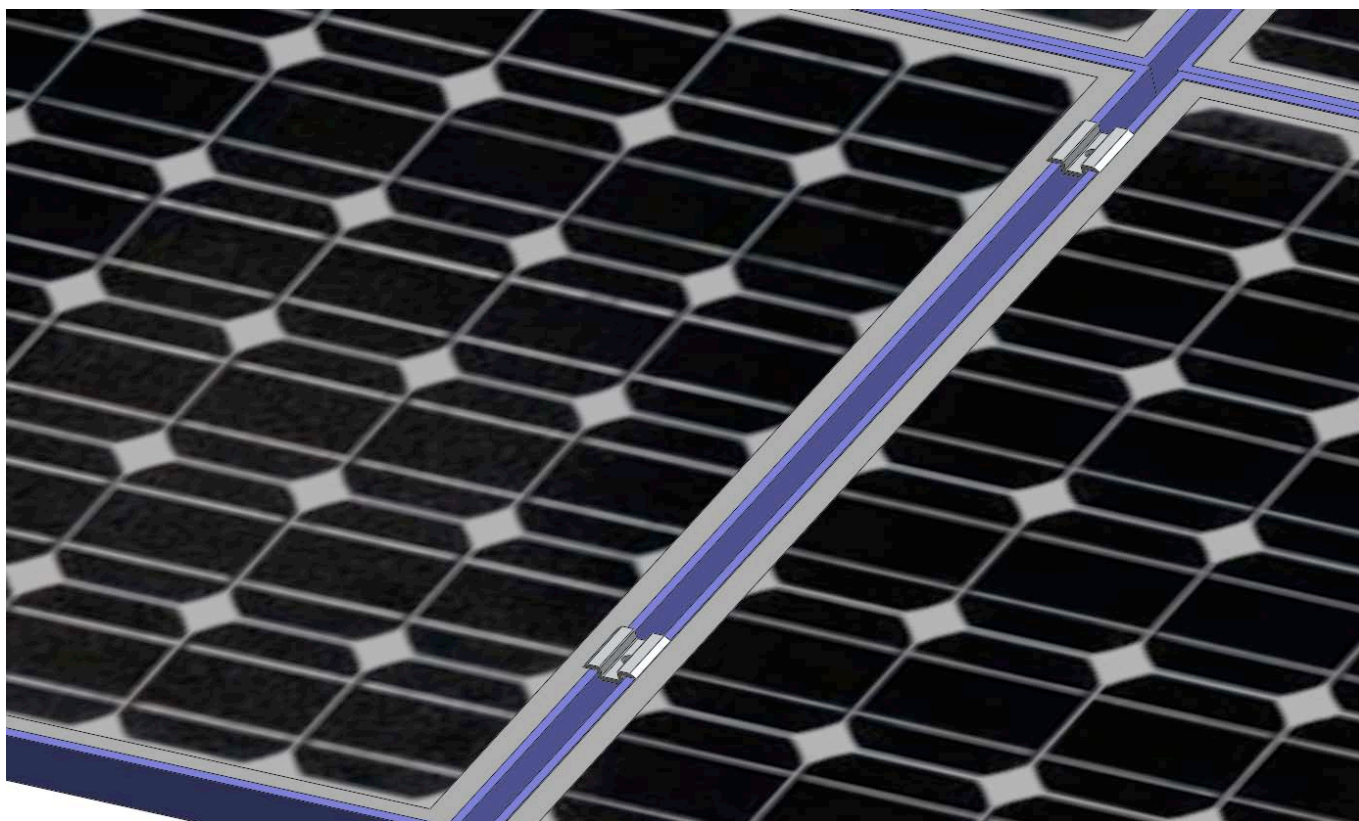
7 – Pose des panneaux photovoltaïques

Placez le premier rang de panneaux sur les supports des plaques thermoformées

Vissez les étriers simples sur le panneau situé à l'extrémité droite du système. Utilisez les insères filetés fixés dans chacune des plaques.

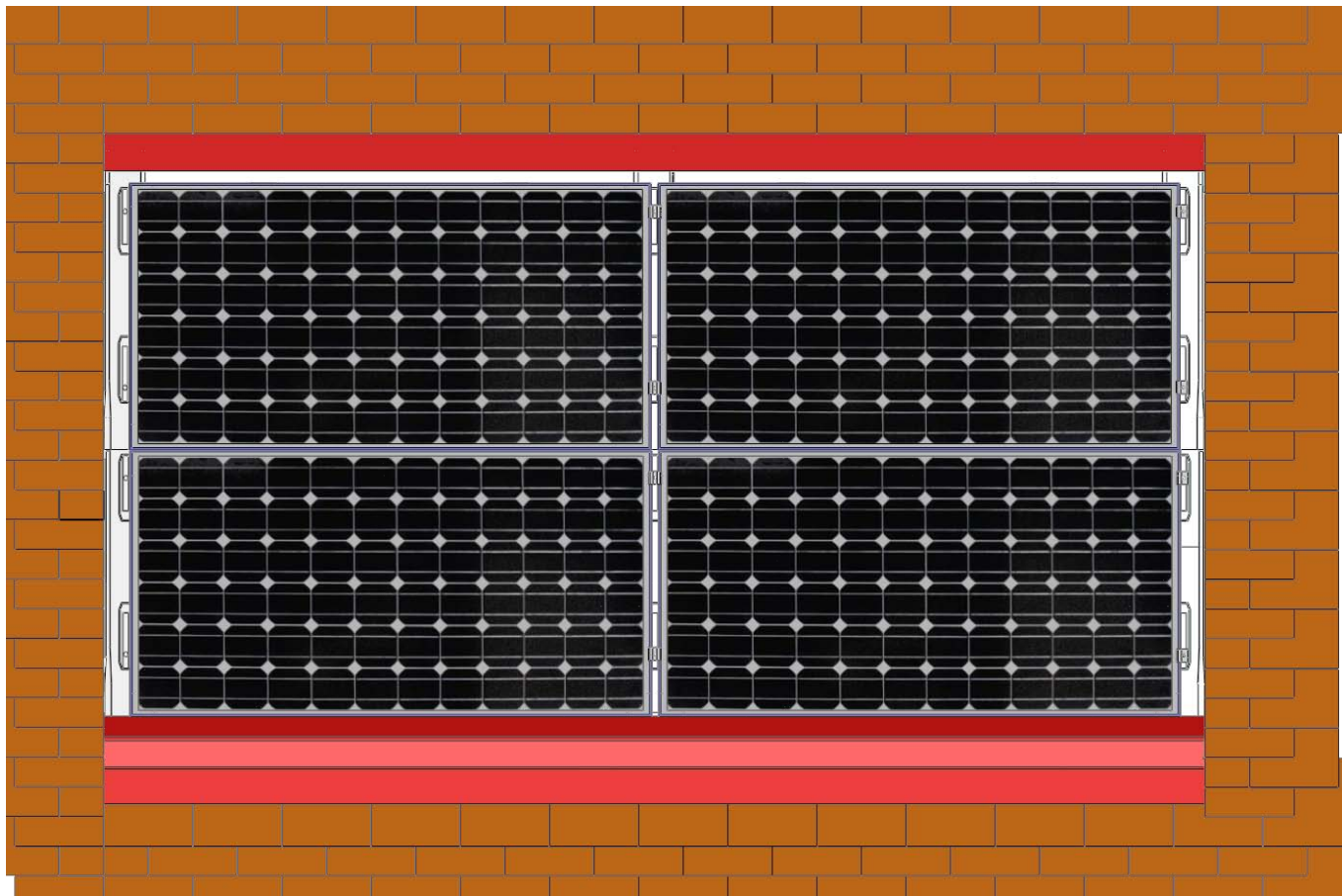


Vissez ensuite les autres panneaux deux par deux grâce aux étriers doubles.



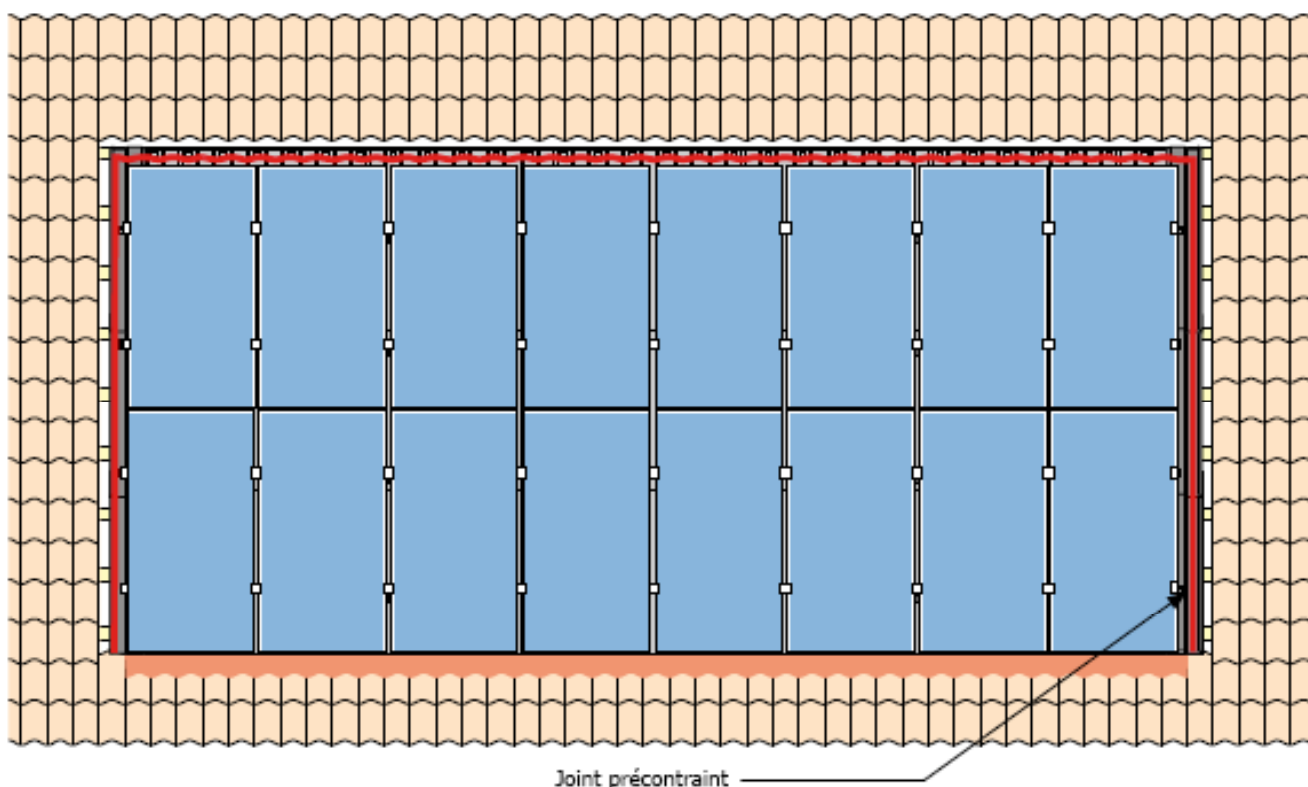
Terminez le premier rang par les étriers simples.

Procédez de même pour les rangs suivants en positionnant les panneaux en butée sur le rang inférieur.



8 – Pose du joint précontraint (pour la tuile uniquement)

- Déroulez le joint précontraint sur toute la hauteur des bavettes latérales.
- Déroulez le joint précontraint sur toute la largeur de la bande d'étanchéité en partie haute.
- La jonction entre deux joints doit se faire en bord à bord (pas de superposition).



8 – Finition du champ photovoltaïque

- Remettez en place les rangs de tuiles (ou d'ardoises) supplémentaires initialement enlevés, en partie latérale et en partie haute.

